

# Smalhiss snabbguide - Montage

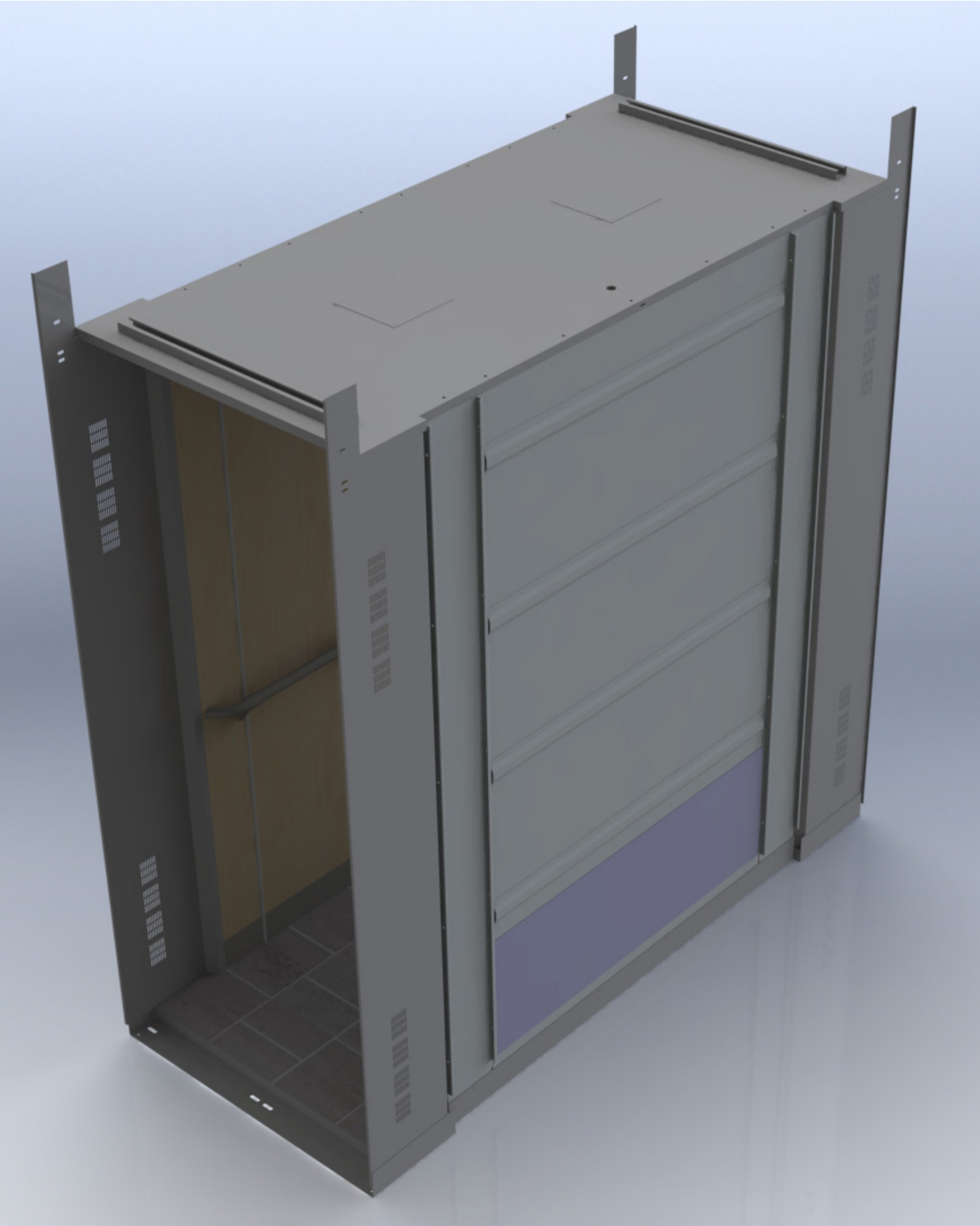
- Väggar skruvas dikt an mot golvet sarger med medskickad M5 försänkt insexskruv + tillhörande försänkt bricka (se bild 1). Socklarna är förberedda med stora hål och oavtäckt dubbelhäftande tejp. Täck av tejp och passa in sockeln mot väggen så att de runda hålen kommer mitt för de avlånga hålen i plåtsektionerna. Sedan används ovan nämnt skruvförband för att fästa in vägg inkl. sockel i golvet sidosarger, utan att behöva använda mutter utifrån.



Bild 1

- Vid hissorg med endast 1 ingång används Åhmans klämlister för att sammanfoga ryggen (baksidan) med sidoväggarna. Infästningen görs på samma sätt som med sidoväggarna - i golvsargen. Sammanfogningen görs där rygg och sidovägg möts genom att klämlisten förs ner ovanifrån och klämmer ihop väggarna. Komplettera sedan helst med en skruv och mutter också i översta hålet (det kommer du till ifrån histaket).
- Taket läggs på och skruvas ihop med väggarna inifrån hissorgens. Samtliga takflänsar är vikta inåt samt försedda med avlånga hål som passas in mot gängade hål i trätaget (insatsgängor M6). Skruv med kullrig skalle skickas med till detta.
- Nischsidor monteras i gängade hål med samma skruv och bricka som sektionerna.
- I de fall då en eller flera väggförstärkningar är i vägen för något i bärramen på den breda sektionen tas den/dem bort m.h.a. kniv eller dylikt.
- Färdiga dränage- och infästningshål finns i korgens framkant i de fall då kunden använt en Wittur- eller Klefervikdörr.
- Slutarbete: Lägg en silikonfog längs sockel-golv för att täcka eventuell springa mellan golvskena och sockel. Täck av förberedda taklister och sätt dit dem för att täcka kullriga skruvskallar samt takfläns.

# Genomgångare



# 1 Ingång

